



WOJEWÓDZKI INSPEKTORAT OCHRONY ŚRODOWISKA W KATOWICACH

ul. Wita Stwosza 2
40-036 Katowice

tel. (32) 251-80-40, tel./fax (32) 251-55-54
e-mail: sekretariat@katowice.wios.gov.pl
www.katowice.wios.gov.pl

M.7011.2.251.2016.NG

Katowice, 30.12.2016 r.

Wojewódzkie Centrum Zarządzania
Kryzysowego w Katowicach
Fax 32 256 22 13
czkws@katowice.uw.gov.pl

Powiadomienie o jakości powietrza w województwie śląskim

BIEŻĄCE INFORMACJE ZE STACJI POMIAROWYCH

29.12.2016 r. (czwartek)	wystąpiły przekroczenia wartości dopuszczalnych średnich stężeń 24-godzinnych pyłu zawieszonego PM10 ($50 \mu\text{g}/\text{m}^3$) na stacjach w Rybniku o 214%, Wodzisławiu Śląskim o 196%, Zabrze o 80%, Żywcu o 62%, Gliwicach o 40%, Dąbrowie Górniczej o 30%, Sosnowcu o 24%, Cieszynie o 16%, Częstochowie (stacja komunikacyjna) o 16%, Bielsku-Białej o 14%, Tychach o 8%, Katowicach o 4% ; nie wystąpiły przekroczenia wartości dopuszczalnych średnich stężeń: jednogodzinnych dwutlenku azotu ($200 \mu\text{g}/\text{m}^3$), jednogodzinnych dwutlenku siarki ($350 \mu\text{g}/\text{m}^3$), 24-godzinnych dwutlenku siarki ($125 \mu\text{g}/\text{m}^3$), ośmiogodzinnych stężeń tlenku węgla ($10000 \mu\text{g}/\text{m}^3$) oraz ośmiogodzinnych stężeń poziomu docelowego ozonu ($120 \mu\text{g}/\text{m}^3$).
30.12.2016 r. (piątek) godz. nocne i poranne	nie wystąpiły przekroczenia poziomów dopuszczalnych lub docelowych w odniesieniu do średnich stężeń jednogodzinnych i ośmiogodzinnych.

PROGNOZOWANA JAKOŚĆ POWIETRZA

(w oparciu o indeks jakości powietrza*)

przygotowana przez Zakład Modelowania Zanieczyszczeń Powietrza IMGW-PIB z siedzibą w Katowicach w oparciu o prognozę pogody Centralnego Biura Prognoz Meteorologicznych IMGW-PIB oraz po dokonaniu analizy dostępnych informacji meteorologicznych

30.12.2016 r. (piątek)	w aglomeracji górnośląskiej i rybnicko-jastrzębskiej, w powiecie żywieckim oraz w części środkowej województwa śląskiego (powiaty: bieruńsko-lędziński, pszczyński, gliwicki, mikołowski, raciborski, rybnicki, wodzisławski) ze względu na poziom pyłu zawieszonego jakość powietrza będzie bardzo zła ; wszelkie aktywności na zewnątrz są odradzane; osoby chore, osoby starsze, kobiety w ciąży oraz małe dzieci powinny bezwzględnie unikać przebywania na wolnym powietrzu; pozostałe osoby powinny ograniczyć przebywanie na wolnym powietrzu do niezbędnego minimum; w Bielsku-Białej i w pozostałej części południowej województwa (powiaty: bielski, cieszyński) jakość powietrza będzie zła ; osoby chore, osoby starsze, kobiety w ciąży oraz małe dzieci powinny unikać przebywania na wolnym powietrzu; pozostałe osoby powinny ograniczyć do minimum wszelką aktywność fizyczną na wolnym powietrzu; w Częstochowie jakość powietrza będzie dostateczna ; należy rozważyć ograniczenie aktywności na wolnym powietrzu; zanieczyszczenie powietrza stanowi zagrożenie dla zdrowia osób chorych, osób starszych, kobiet w ciąży oraz małych dzieci; w pozostałej części północnej województwa jakość powietrza będzie umiarkowana ; warunki umiarkowane do aktywności na wolnym powietrzu.
31.12.2016 r. (sobota)	jakość powietrza na większości obszaru województwa śląskiego ze względu na poziom pyłu zawieszonego będzie zła ; w aglomeracji rybnicko-jastrzębskiej, lokalnie w aglomeracji

Delegatura WIOŚ w Bielsku-Białej
ul. Partyzantów 117
43-316 Bielsko-Biała

tel. (33) 812-44-92, (33) 812-30-37,
tel./fax (33) 812-49-30
e-mail: bielsko@katowice.wios.gov.pl

Delegatura WIOŚ w Częstochowie
ul. Rząsawska 24/28
42-200 Częstochowa

tel. (34) 369 41 20, (34) 364-35-12,
tel./fax (34) 360-42-80
e-mail: czestochowa@katowice.wios.gov.pl

	górnosląskiej i w środkowej części województwa oraz w Kotlinie Żywieckiej jakość powietrza będzie bardzo zła; w Częstochowie jakość powietrza będzie dostateczna; w północnej i lokalnie w południowej części województwa jakość powietrza będzie umiarkowana.
01.01.2017 r. (niedziela)	jakość powietrza na większości obszaru województwa śląskiego ze względu na poziom pyłu zawieszonego będzie umiarkowana; w części środkowej województwa, w aglomeracji rybnicko-jastrzębskiej i lokalnie w aglomeracji górnosląskiej, a także w Kotlinie Żywieckiej jakość powietrza będzie dostateczna; jedynie lokalnie w części północnej i południowej województwa jakość powietrza będzie dobra; warunki sprzyjające do wszelkich aktywności na wolnym powietrzu, bez ograniczeń.

* Informacje związane z indeksem jakości powietrza, w tym zalecenia zdrowotne, znajdują się na stronie internetowej <http://www.katowice.wios.gov.pl> w zakładce: „System Prognoz Jakości Powietrza”.

Tadeusz Sadowski

Śląski Wojewódzki Inspektor Ochrony Środowiska

Do wiadomości:

Urząd Marszałkowski Województwa Śląskiego: srodowisko@slaskie.pl, rzecznik@slaskie.pl
Wojewódzka Stacja Sanitarno – Epidemiologiczna w Katowicach: wsse.katowice@pis.gov.pl

System Prognoz Jakości Powietrza w strefach i aglomeracjach województwa śląskiego



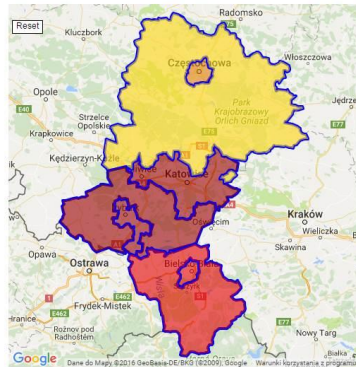
Strona główna Informacje Prognoza Ważne informacje Kontakt

Prognoza wskaźnika jakości powietrza województwa śląskiego

Mapa województwa śląskiego z podziałem na strefy i aglomeracje, dla których tworzona jest raz na 24 godziny prognoza średniego dobowego wskaźnika jakości powietrza według metodyki opisanej w zakładce „Metoda prognozowania jakości powietrza”.

ważność od 2016-12-30 godz. 11:00 do 2016-12-31 godz. 11:00

Wskaźnik jakości powietrza dla PM10, PM2.5, SO₂, NO₂, O₃, CO. Aby uzyskać informacje o strefie kliknij strefę na mapie.



Wskaźnik	Informacje zdrowotne
Brak danych	
Bardzo dobry	Jakość powietrza jest bardzo dobra, zanieczyszczenie powietrza nie stanowi zagrożenia dla zdrowia, warunki bardzo sprzyjające do wszelkich aktywności na wolnym powietrzu, bez ograniczeń.
Dobry	Jakość powietrza jest zadowalająca, zanieczyszczenie powietrza powoduje brak lub niskie ryzyko zagrożenia dla zdrowia, można przebywać na wolnym powietrzu i wykonywać dowolną aktywność, bez ograniczeń.
Umiarkowany	Jakość powietrza jest akceptowalna. Zanieczyszczenie powietrza może stanowić zagrożenie dla zdrowia w szczególnych przypadkach (dla osób chorych, osób starszych, kobiet w ciąży oraz małych dzieci). Warunki umiarkowane do aktywności na wolnym powietrzu.
Dostateczny	Jakość powietrza jest dostateczna, zanieczyszczenie powietrza stanowi zagrożenie dla zdrowia (szczególnie dla osób chorych, starszych, kobiet w ciąży oraz małych dzieci) oraz może mieć negatywne skutki zdrowotne. Należy rozważyć ograniczenie lekceważenia lub robociznie w czasie aktywności na wolnym powietrzu, szczególnie jeśli ta aktywność wymaga długotrwałego lub wzmożonego wysiłku fizycznego.
Źły	Jakość powietrza jest zła, osoby chore, starsze, kobiety w ciąży oraz małe dzieci powinny unikać przebywania na wolnym powietrzu. Pozostała populacja powinna ograniczyć do minimum wszelką aktywność fizyczną na wolnym powietrzu, szczególnie wymagającą długotrwałego lub wzmożonego wysiłku fizycznego.
Bardzo zły	Jakość powietrza jest bardzo zła i ma negatywny wpływ na zdrowie. Osoby chore, starsze, kobiety w ciąży oraz małe dzieci powinny bezwzględnie unikać przebywania na wolnym powietrzu. Pozostała populacja powinna ograniczyć przebywanie na wolnym powietrzu do niezbędnego minimum. Wszelkie aktywności fizyczne na zewnątrz są odradzane. Długotrwała ekspozycja na działanie substancji znajdujących się w powietrzu zwiększa ryzyko wystąpienia zmian miażdżycy układu krążenia, nadciśnieniu tętniczym oraz odpowiedzialnym.